

АДМИНИСТРАЦИЯ ПЕТРОГРАДСКОГО РАЙОНА САНКТ-ПЕТЕРБУРГА
САНКТ-ПЕТЕРБУРГСКОЕ ГОСУДАРСТВЕННОЕ БЮДЖЕТНОЕ УЧРЕЖДЕНИЕ СОЦИАЛЬНОГО
ОБСЛУЖИВАНИЯ НАСЕЛЕНИЯ «ЦЕНТР СОЦИАЛЬНОЙ ПОМОЩИ СЕМЬЕ И ДЕТАМ
ПЕТРОГРАДСКОГО РАЙОНА САНКТ-ПЕТЕРБУРГА»
(СПб ГБУ СОН «ЦСПСИД Петроградского района СПб»)

Гатчинская ул., д. 35, Санкт-Петербург, 197136 тел./факс (812) 5739835, csps@tupetr.gov.spb.ru
ОКПО 61044856 ОКОГУ 49003 ОГРН 1097847168187 ИНН/КПП 7813446362/781301001

**Отчет о результатах проведения самообследования
Санкт-Петербургского государственного бюджетного учреждения
социального обслуживания населения
«Центр социальной помощи семье и детям
Петроградского района Санкт-Петербурга»
за 2024 год**

Санкт-Петербург
2025 год

Организационно-правовое обеспечение деятельности учреждения

1. Общие сведения

Полное наименование учреждения

Санкт-Петербургское государственное бюджетное учреждение социального обслуживания населения «Центр социальной помощи семье и детям Петроградского района Санкт-Петербурга»

Сокращенное наименование

СПб ГБУСОН «ЦСПСиД Петроградского района СПб»

Учредитель

Учредителем Учреждения является город Санкт-Петербург в лице Комитета имущественных отношений Санкт-Петербурга и администрации Петроградского района Санкт-Петербурга.

Учредительные документы юридического лица

Устав утвержден 26.09.2011 года, зарегистрирован 16.11.2011.

ИНН

7813446362

ОГРН

1097847168187

Адрес (юридический адрес)

197136, г Санкт-Петербург, ул. Гатчинская, д. 35, Литер А

Адрес (место осуществления образовательной деятельности)

197136, г. Санкт-Петербург, ул. Гатчинская, д. 27, Литер А

Фамилия, имя, отчество руководителя учреждения

и.о. директора Тихонов Сергей Борисович

Телефон

(812) 573-98-35

Адрес электронной почты

csp@tupetr.gov.spb.ru

Сайт

<http://cpsid.ru/>

Лицензия на осуществление образовательной деятельности

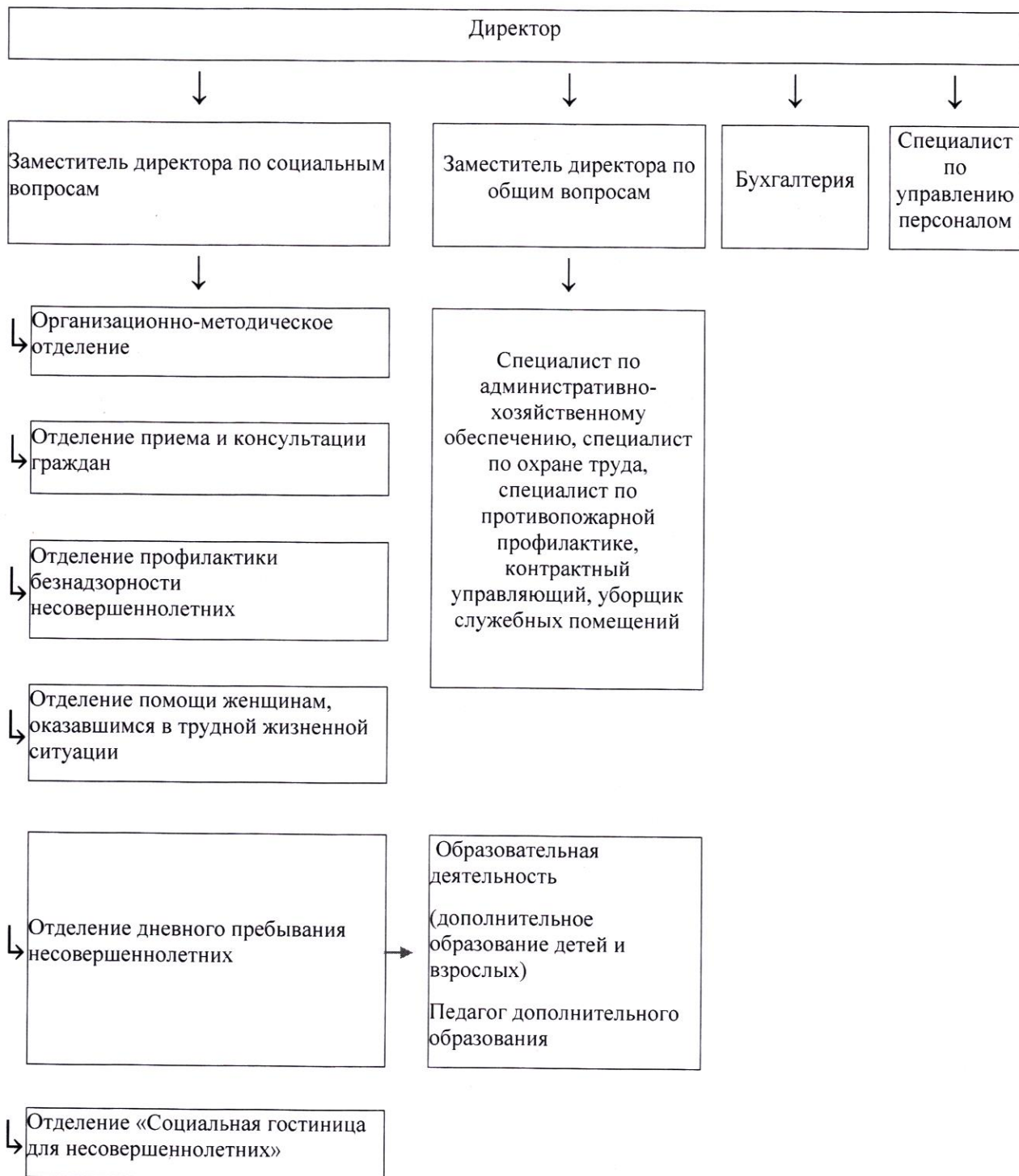
Лицензия представлена на основании распоряжения Комитета по образованию от 28.07.2016 № 2104-р

Лицензия № 2011 от 28.07.2016

Серия 78Л02

№ 0000944

2. Структура Учреждения в отчетном периоде



3. Кадровое обеспечение

Учреждение укомплектовано педагогическим составом согласно штатному расписанию.

Количество работающих педагогов – 4 человека, из них: 3 социальный педагог, 1 педагог дополнительного образования.

Характеристика педагогического состава Учреждения в отчетном периоде:

Показатель	Кол-во чел.
Общая численность	4
Высшее образование	4
Квалификация	
Молодой специалист	-
Без категории	3
Педагогический стаж	
До 2 лет	-
От 2 до 5 лет	1
От 5 до 10 лет	3
Возрастной состав	
До 25 лет	-
От 25 до 35 лет	1
Свыше 35 лет	3

4. Использование материально-технической базы

Обеспечение образовательной деятельности оснащенными зданиями, строениями, сооружениями, помещениями и территориями

№ п/п	Адрес места осуществления образовательной деятельности	Перечень оснащенных помещений, территорий с указанием площади (кв. м)	Собственность или иное вещное право, аренда, субаренда, безвозмездное пользование	Полное наименование собственника (арендодателя, ссудодателя) объекта недвижимого имущества	Реквизиты и сроки действия документа – основания возникновения права
1	2	3	4	5	6
1.	197136, г. Санкт-Петербург, Гатчинская ул., д. 27, лит. А	<u>Учебные помещения:</u> Учебный класс №1– 13,1 кв.м Учебный класс №2– 13,4 кв.м <u>Административные помещения:</u> Кабинет заведующего –11,5 кв.м Методический кабинет – 12 кв.м <u>Иное:</u> Санузел № 1 – 2,5 кв.м Санузел № 2 –1.44 кв.м	Безвозмездное пользование	Город Санкт-Петербург в лице Комитета имущественных отношений Санкт-Петербурга	Дополнительное соглашение №1 от 31 декабря 2010 г. к Договору безвозмездного пользования № 15-Б005981 от 6 июля 2004 г. Бессрочное пользование
	Всего (кв. м):	53.94 кв.м	-	-	-

Материально-техническое обеспечение образовательной деятельности, оборудование помещений

№ п/п	Наименование образовательной услуги с указанием предмета, курса, дисциплины (модуля)	Наименование учебных кабинетов, лабораторий, мастерских, объектов физической культуры и спорта и других помещений с перечнем оборудования	Адрес места осуществления образовательной деятельности
1	2	3	5
1.	Дополнительная общеобразовательная программа для детей общеразвивающей направленности «Социальный мир»		
	Художественно-эстетическое развитие	<p><u>Учебный класс № 1</u> - учебное рабочее место; доска универсальная (с возможностью магнитного крепления и зажима для плакатов); стеллаж для художественных материалов и методического фонда, мини библиотека.</p> <p><u>Учебный класс № 2</u> - учебное рабочее место; флипчарт, стеллажи для хранения детских работ, художественных материалов, методического фонда.</p>	197136, г. Санкт-Петербург, Гатчинская ул., д. 27, литера А, Помещение 4-Н
	Воспитание патриотизма	<p><u>Учебный класс № 1</u> - учебное рабочее место; доска большая универсальная (с возможностью магнитного крепления и зажима для плакатов); стеллажи для хранения детских работ, художественных материалов, методического фонда.</p> <p><u>Учебный класс № 2</u> - учебное рабочее место; флипчарт, стеллажи для хранения детских работ, художественных материалов, методического фонда.</p>	197136, г. Санкт-Петербург, Гатчинская ул., д. 27, литера А, Помещение 4-Н
	Формирование кругозора	<p><u>Учебный класс № 1</u> - учебное рабочее место; доска большая универсальная (с возможностью магнитного крепления и зажима для плакатов); стеллажи для хранения детских работ, художественных материалов, методического фонда.</p> <p><u>Учебный класс № 2</u> - учебное рабочее место; флипчарт, стеллажи для хранения детских работ, художественных материалов, методического фонда.</p>	197136, г. Санкт-Петербург, Гатчинская ул., д. 27, литера А, Помещение 4-Н
	Профилактика негативных явлений в подростковой среде	<p><u>Учебный класс № 1</u> - учебное рабочее место; доска большая универсальная (с возможностью магнитного крепления и зажима для плакатов); стеллажи для хранения детских работ, художественных материалов, методического фонда.</p> <p><u>Учебный класс № 2</u> - учебное рабочее место; флипчарт, стеллажи для хранения детских работ, художественных материалов, методического фонда.</p>	197136, г. Санкт-Петербург, Гатчинская ул., д. 27, литера А, Помещение 4-Н

5. Обеспеченность учебной, учебно-методической и художественной литературой

С целью обеспечения образовательными и информационными ресурсами заключены

договоры о совместной деятельности с библиотеками Петроградского района:

- Санкт-Петербургское государственное бюджетное учреждение «Централизованная библиотечная система Петроградского района. Библиотека им. В.И.Ленина»;
- Центральная районная детская библиотека СПб ГБУ «ЦБС Петроградского района»;
- Центральная районная библиотека им. А.С.Пушкина СПб ГБУ «ЦБС Петроградского района».

6. Здоровье обучающихся

С целью обеспечения охраны здоровья и организации медицинского обслуживания несовершеннолетних получателей социальных услуг, обучающихся по программам дополнительного образования детей, заключены договоры о совместной деятельности с СПб ГБУЗ «Детская городская поликлиника № 19» и СПб ГБУЗ «Детская городская поликлиника № 14».

В планы работы Учреждения включены разделы по проведению мероприятий по профилактике несчастных случаев с детьми и по пропаганде здорового образа жизни (лекции, беседы о здоровом питании и гигиене, о значении физической культуры и спорта в укреплении здоровья, о профилактике инфекционных заболеваний и вредных привычек).

Проводится индивидуальное семейное психологическое консультирование и психокоррекция.

В рамках профилактики безнадзорности несовершеннолетних проводится детская оздоровительная компания.

В Учреждении действует «Положение о комиссии по профилактике травматизма и расследования несчастных случаев с получателями социальных услуг, обучающимися по дополнительным общеобразовательным программам для детей в СПб ГБУ СОН «Центр социальной помощи семье и детям Петроградского района СПб», в соответствии с распоряжением Комитета по социальной политике СПб.

7. Обеспечение в учреждении информационной безопасности несовершеннолетних, режим доступа к интернет-ресурсам.

Доступ к Интернет-ресурсам в учреждении для несовершеннолетних осуществляется при необходимости в присутствии педагога дополнительного образования либо специалиста по социальной работе. Для доступа предусмотрена wi-fi-сеть, которая защищена паролем. Пароль может ввести только ответственный специалист.

8. Содержание образовательной деятельности

Дополнительная общеобразовательная Программа общеразвивающей направленности «Социальный мир» (далее - Программа) разработана для обучения детей в возрасте от 9 до 14 лет, являющихся получателями социальных услуг стационарного отделения «Социальная гостиница для несовершеннолетних» СПб ГБУ СОН «Центр социальной помощи семье и детям Петроградского района».

Программа построена в форме семинарских и интерактивных занятий с применением методических пособий. Каждое занятие предполагает организацию познавательно-творческой и развивающей деятельности обучающихся, обеспечивающую знакомство с различными социальными ситуациями и явлениями. Данные ситуации

должны способствовать освоению обучающимися социальных норм и развитию личностных качеств.

Реализация Программы нацелена на формирование личности, способной активно войти в социум, принимать ответственные решения в ситуации выбора, способной влиять на среду, изменять ее и изменять себя.

Реализация Программы отражает следующие направления:

- Формирование общего и художественно-эстетического кругозора обучающихся.
- Воспитание у обучающихся российской гражданской идентичности, патриотизма и уважения к родному краю, городу, району.
- Профилактика негативных явлений, рискованных форм поведения в подростковой среде.

9. Результативность образовательной деятельности

В результате образовательного процесса у обучающихся формируются ценности самовыражения, личностного роста, гражданственности и патриотизма. Формируется умение выражать и отстаивать свою позицию, слушать другого человека, определять предвзятое мнение, стереотипы, предрассудки. Развивается толерантность, уважение прав других людей. Формируются навыки выстраивания конструктивных отношений с другими людьми, умение работать в группе.

Обучающиеся имеют основные сведения об объектах, изучаемых в рамках программы, сведения по истории и культуре своего края, знают основные памятники истории, природы, культуры своего края.

В результате обучения по Программе у обучающихся повышается мотивация к познанию, творчеству и труду. Происходит развитие социальной компетенции. У обучающихся повышается уровень художественного восприятия.

У обучающихся происходит формирование представлений о семье, семейных ценностях и традициях. Обучающиеся усваивают правила здорового и безопасного для себя и окружающих образа жизни, учатся заботиться о себе.

10. Показатели деятельности Учреждения

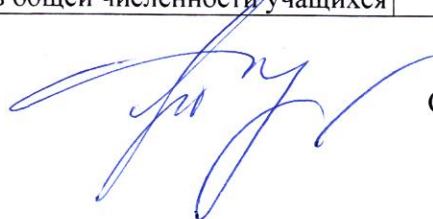
№ п/п	Показатели	Единица измерения	Фактический показатель
1.	Образовательная деятельность		
1.1	Общая численность учащихся, в том числе:	человек	10
1.1.1	Детей дошкольного возраста (3-7 лет)	человек	0
1.1.2	Детей младшего школьного возраста (7-11 лет)	человек	7
1.1.3	Детей среднего школьного возраста (12-15 лет)	человек	3
1.1.4	Детей старшего школьного возраста (16-17 лет)	человек	0
1.2	Численность учащихся, обучающихся по образовательным программам по договорам об оказании платных образовательных услуг	человек	0
1.3	Численность/удельный вес численности учащихся, занимающихся в 2 и более объединениях (кружках, секциях, клубках), в общей численности учащихся	человек/%	0/0%
1.4	Численность/удельный вес численности учащихся с применением дистанционных образовательных технологий, электронного обучения, в общей численности учащихся	человек/%	0/0%
1.5	Численность/удельный вес численности учащихся по образовательным программам для детей с выдающимися	человек/%	0/0%

	способностями, в общей численности учащихся		
1.6	Численность/удельный вес численности учащихся по образовательным программам, направленным на работу с детьми с особыми потребностями в образовании, в общей численности учащихся, в том числе:	человек/%	0/0%
1.6.1	Учащиеся с ограниченными возможностями здоровья	человек/%	0/0%
1.6.2	Дети-сироты, дети, оставшиеся без попечения родителей	человек/%	0/0%
1.6.3	Дети-мигранты	человек/%	0
1.6.4	Дети, попавшие в трудную жизненную ситуацию	человек/%	10
1.7	Численность/удельный вес численности учащихся, занимающихся учебно-исследовательской, проектной деятельностью, в общей численности учащихся	человек/%	0/0%
1.8	Численность/удельный вес численности учащихся, принявших участие в массовых мероприятиях (конкурсы, соревнования, фестивали, конференции), в общей численности учащихся, в том числе:	человек/%	0/0%
1.8.1	На муниципальном уровне	человек/%	-
1.8.2	На региональном уровне	человек/%	-
1.8.3	На межрегиональном уровне	человек/%	-
1.8.4	На федеральном уровне	человек/%	-
1.8.5	На международном уровне	человек/%	-
1.9	Численность/удельный вес численности учащихся-победителей и призеров массовых мероприятий (конкурсы, соревнования, фестивали, конференции), в общей численности учащихся, в том числе:	человек/%	0/0%
1.9.1	На муниципальном уровне	человек/%	-
1.9.2	На региональном уровне	человек/%	-
1.9.3	На межрегиональном уровне	человек/%	-
1.9.4	На федеральном уровне	человек/%	-
1.9.5	На международном уровне	человек/%	-
1.10	Численность/удельный вес численности учащихся, участвующих в образовательных и социальных проектах, в общей численности учащихся, в том числе:	человек/%	0/0%
1.10.1	Муниципального уровня	человек/%	-
1.10.2	Регионального уровня	человек/%	-
1.10.3	Межрегионального уровня	человек/%	-
1.10.4	Федерального уровня	человек/%	-
1.10.5	Международного уровня	человек/%	-
1.11	Количество массовых мероприятий, проведенных образовательной организацией, в том числе:	единиц	-
1.11.1	На муниципальном уровне	единиц	-
1.11.2	На региональном уровне	единиц	-
1.11.3	На межрегиональном уровне	единиц	-
1.11.4	На федеральном уровне	единиц	-
1.11.5	На международном уровне	единиц	-
1.12	Общая численность педагогических работников	человек	4
1.13	Численность/удельный вес численности педагогических работников, имеющих высшее образование, в общей численности педагогических работников	человек/%	4/100%
1.14	Численность/удельный вес численности педагогических работников, имеющих высшее образование педагогической направленности (профиля), в общей численности педагогических работников	человек/%	4/100%
1.15	Численность/удельный вес численности педагогических работников, имеющих среднее профессиональное образование, в общей численности педагогических работников	человек/%	0/0%

1.16	Численность/удельный вес численности педагогических работников, имеющих среднее профессиональное образование педагогической направленности (профиля), в общей численности педагогических работников	человек/%	0/0%
1.17	Численность/удельный вес численности педагогических работников, которым по результатам аттестации присвоена квалификационная категория в общей численности педагогических работников, в том числе:	человек/%	1/33%
1.17.1	Высшая	человек/%	-
1.17.2	Первая	человек/%	1/25%
1.18	Численность/удельный вес численности педагогических работников в общей численности педагогических работников, педагогический стаж работы которых составляет:	человек/%	-
1.18.1	До 5 лет	человек/%	1/25%
1.18.2	Свыше 30 лет	человек/%	0/0%
1.19	Численность/удельный вес численности педагогических работников в общей численности педагогических работников в возрасте до 30 лет	человек/%	0/0%
1.20	Численность/удельный вес численности педагогических работников в общей численности педагогических работников в возрасте от 55 лет	человек/%	2/66%
1.21	Численность/удельный вес численности педагогических и административно-хозяйственных работников, прошедших за последние 5 лет повышение квалификации/профессиональную переподготовку по профилю педагогической деятельности или иной осуществляемой в образовательной организации деятельности, в общей численности педагогических и административно-хозяйственных работников,	человек/%	4/100%
1.22	Численность/удельный вес численности специалистов, обеспечивающих методическую деятельность образовательной организации, в общей численности сотрудников образовательной организации	человек/%	1/20%
1.23	Количество публикаций, подготовленных педагогическими работниками образовательной организации:		
1.23.1	За 3 года	единиц	0
1.23.2	За отчетный период	единиц	0
1.24	Наличие в организации дополнительного образования системы психолого-педагогической поддержки одаренных детей, иных групп детей, требующих повышенного педагогического внимания	да/нет	да
2.	Инфраструктура		
2.1	Количество компьютеров в расчете на одного учащегося	единиц	0
2.2	Количество помещений для осуществления образовательной деятельности, в том числе:	единиц	2
2.2.1	Учебный класс	единиц	2
2.2.2	Лаборатория	единиц	-
2.2.3	Мастерская	единиц	-
2.2.4	Танцевальный класс	единиц	-
2.2.5	Спортивный зал	единиц	-
2.2.6	Бассейн	единиц	-
2.3	Количество помещений для организации досуговой деятельности учащихся, в том числе:	единиц	2
2.3.1	Актовый зал	единиц	1
2.3.2	Концертный зал	единиц	-
2.3.3	Игровое помещение	единиц	1
2.4	Наличие загородных оздоровительных лагерей, баз отдыха	да/нет	нет

2.5	Наличие в образовательной организации системы электронного документооборота	да/нет	да
2.6	Наличие читального зала библиотеки, в том числе:	да/нет	нет
2.6.1	С обеспечением возможности работы на стационарных компьютерах или использования переносных компьютеров	да/нет	нет
2.6.2	С медиатекой	да/нет	нет
2.6.3	Оснащенного средствами сканирования и распознавания текстов	да/нет	нет
2.6.4	С выходом в Интернет с компьютеров, расположенных в помещении библиотеки	да/нет	нет
2.6.5	С контролируемой распечаткой бумажных материалов	да/нет	нет
2.7	Численность/удельный вес численности учащихся, которым обеспечена возможность пользоваться широкополосным Интернетом (не менее 2 Мб/с), в общей численности учащихся	человек/%	0/0%

И.о. директора Центра



С.Б. Тихонов

«28» сентября 2025